



Kemin biotuotetehtaan rakentamisen harmaan talouden torjunta – loppuraportti

Metsä Group – Teollisuusliitto – Rakennusliitto – Sähköliitto

29.2.2024

Sisällysluettelo

1. Yleistä projektista
2. Harmaan talouden torjunnan malli
3. Esiin nousseet havainnot

Johdanto

Metsä Group, Teollisuusliitto, Rakennusliitto ja Sähköliitto ovat tehneet pitkään yhteistyötä sen varmistamiseksi, että Metsä Groupin teollisten investointien rakennustyömailla noudatetaan suomalaisia työehtoja, niin lainsäädäntöä kuin työehtosopimuksiakin. Esimerkkeinä tästä ovat Äänekosken biotuotetehdas ja Rauman uusi saha.

Metsä Groupiin kuuluva Metsä Fibre aloitti Kemin biotuotetehtaan rakentamisen toteutussuunnittelun vuonna 2020. Suunnittelussa otettiin huomioon yhteiset aikaisemmat kokemukset harmaan talouden torjunnasta.

Kemin projektissa kehitettiin tätä Metsä Groupin mallia edelleen. Mallia toteuttivat Kemissä yhteyshenkilönä Teollisuusliiton **Mika Vuoti**, työsuojeluvaltuutettuna Rakennusliiton **Ilo Hiltula** ja Metsä Fibren henkilöstöpäällikkönä **Miko Kemiläinen**.

Tässä raportissa kuvaamme Metsä Groupin harmaan talouden torjuntamallin, jotta sen opit ovat tarvittaessa käytettävissä myös muissa investointihankkeissa.

Riku Aalto, Teollisuusliitto

Kimmo Palonen, Rakennusliitto

Sauli Väntti, Sähköliitto

Ismo Nousiainen, Metsä Fibre

Ilkka Hämälä, Metsä Group

1. Yleistä projektista

Kemin biotuotetehdas lyhyesti



Metsä Group valmistaa Kemin biotuotetehtaalla havu- ja lehtipuusellua, bioenergiaa ja muita biotuotteita.

KAPASITEETTI

1,5 milj. tn

havu- ja lehtipuusellua

VIENNIN OSUUS

75 %



HENKILÖSTÖ

250

ammattilaista

SÄHKÖENERGIAN
OMAVARAISUUS

250 %

tuotannosta

FOSSIILISTEN
POLTTOAINEIDEN
KÄYTTÖ

0 %



Kemin biotuotetehtaan rakentamisen aikataulu



Yli 18 000 työntekijää koko projektin aikana

- Työmaalla työskenteli koko projektin aikana yli 18 000 henkilöä ja 2 160 yritystä
 - Asentamisen aikana työntekijämäärä oli enimmällään yli 4 000 vuorokaudessa
- Työmaalle oli kirjattu kaikkiaan 73 eri kansalaisuutta, joista yhtä aikaa edustettuna oli noin 35 eri kansalaisuutta
- Suomalaisia oli koko projektin työvoimasta eniten, 67 %
- Suomalaisten jälkeen seuraavaksi eniten työntekijöitä oli Puolasta, Virosta, Liettuasta, Latviasta ja Slovakiasta



Työmaavahvuus ja työmaatilat

- Projektissa oli enimmillään n. 4 000 työntekijää, päivittäinen keskiarvo noin 2 500 työntekijää
- Projektin aikana työmaalla työskenteli esim. Rakennusliiton, Teollisuusliiton, Sähköliiton, Pron, insinööriliiton ja YTN:n sopimusaloilla olevia henkilöitä



2. Harmaan talouden torjunnan malli

Harmaan talouden torjunnan malli

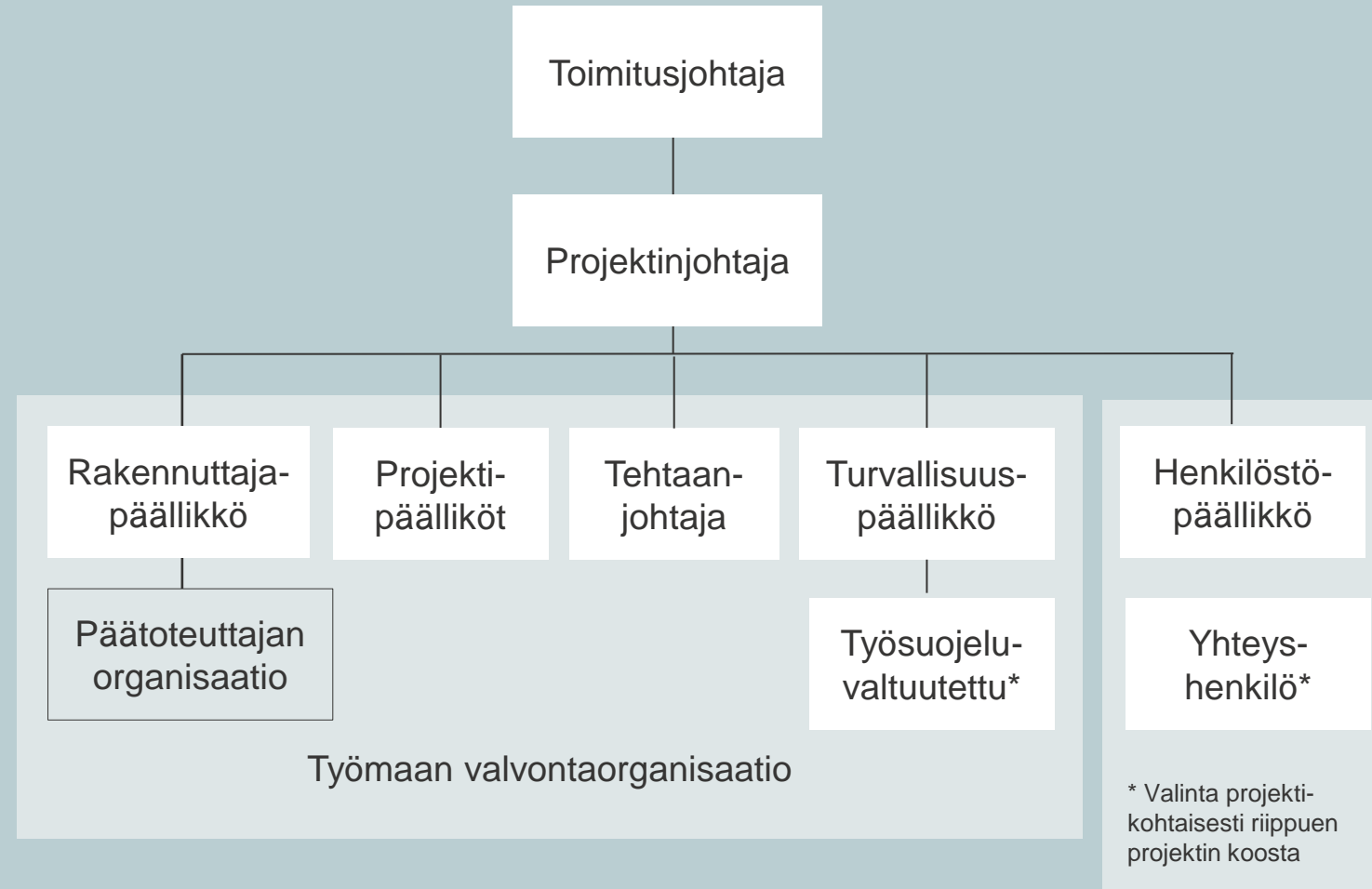
Seuraavat teemat nousivat keskeisiksi lainsäädännön ja työsuhteen ehtojen noudattamisen seurannassa:

- Alihankintayritysten **taustojen** tarkistaminen hankintavaiheessa
- Selkeä **viestintä** työmaalle tuleville yrityksille ennen työn aloitusta
 - Infotilaisuus yrityksille. Tilaisuudessa korostettiin, että lainsäädännön ja työsuhteen ehtojen noudattamista valvotaan yrityksen koko alihankintaketjussa
 - Jos havaittuja puutteita ei korjata, yritys poistetaan työmaalta
- Työntekijöiden oleskelu- ja työlupien sekä tilaajavastuudokumenttien tarkistus ennen työn aloitusta
 - Yrityksien neuvonta ja opastus näissä asioissa tarvittaessa
- **Pistotarkastuksien** tekeminen työmaalla säännöllisesti
 - Palkanmääräytymisperusteet, työaika ja sen perusteet, työvuoroluettelo, päivärahat, työskentelyn oikeus Suomessa, yrityksen luottokelpoisuustiedot jne.
- Jatkuva ja avoin **yhteistyö**
 - Ammatti- ja työnantajaliitot, AVI, poliisi, verohallinto, TE-toimisto, maahanmuuttovirasto
 - Ammattiliittojen edustajilla jatkuva pääsy työmaalle, ja yhteistyö oli tiivistä
- Viikoittainen työmaalla oloajan **seuranta** ja työajan tasoittumisen varmistaminen

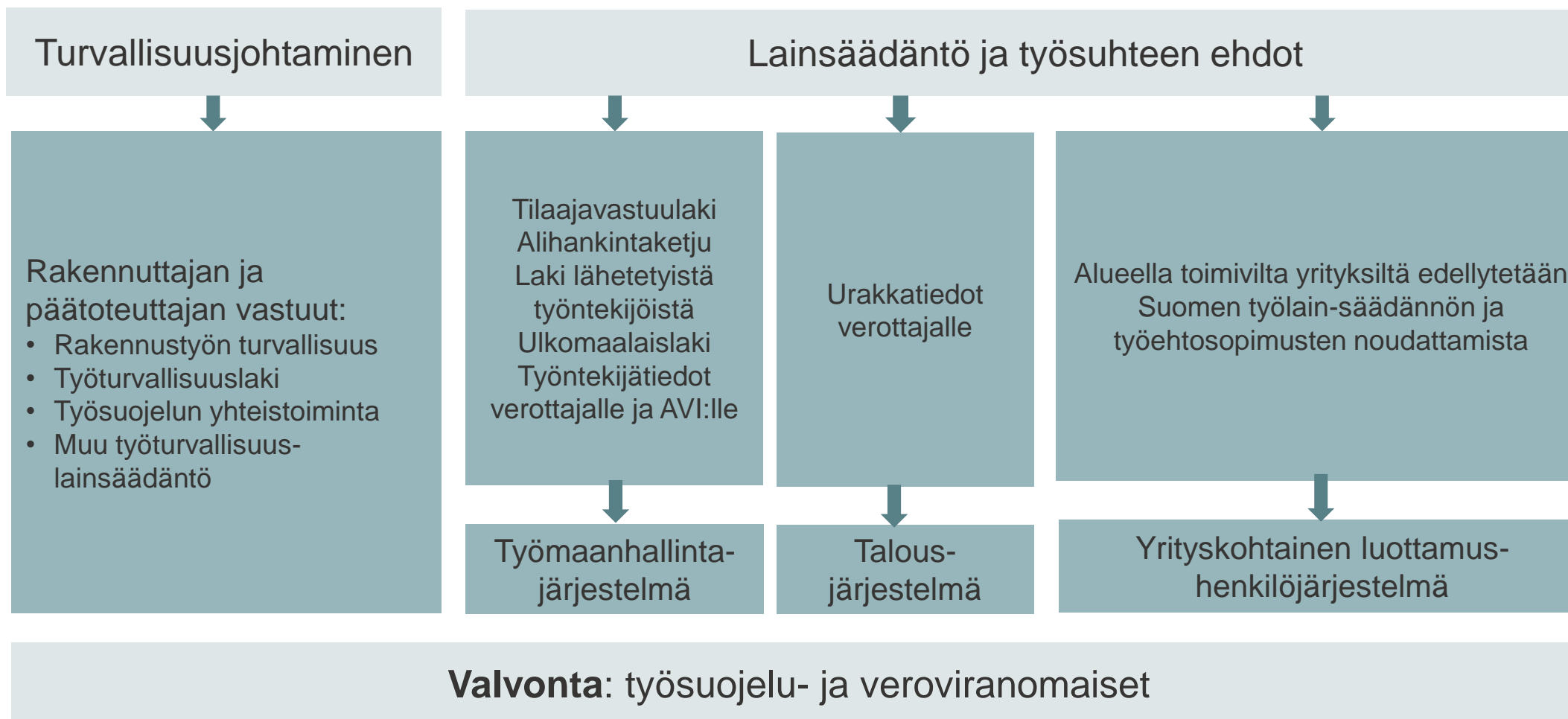
Turvallisuus ja harmaa talous

- Linjaorganisaatio vastaa turvallisuudesta ja työsuhteen ehtojen toteutumisesta
- Toimitusjohtajan ja projektinjohtajan vahva tuki varmistaa onnistumisen
- Henkilöstöpäällikkö ja yhteyshenkilö toimivat yhteistyössä ja tukevat linjaorganisaatiota työsuhteen ehtojen mukaisessa toiminnassa

Harmaan talouden torjunta



Metsä Fibre rakennuttajana ja päätoteuttajana



Lainsäädäntö ja työsuhteen ehdot 1/2

- Ennakoiva yhteistyö valvovien viranomaisten, mm. verottajan ja AVI:n kanssa
- Projektin kaikkien urakoitsijoiden tiedot koko alihankintaketjussa työntekijätietoineen hallitaan työmaan hallintajärjestelmällä
- Koko alihankintaketjun tilaajavastuutiedot tarkistetaan, ml. ulkomaalaiset yritykset
- Ulkomaalaisten työntekijöiden työnteko-oikeus varmistetaan ennen työmaalle pääsyä
- Turvallisuuskortti ja -perehdytys varmistetaan samalla ohjelmistolla
- Kaikkien työntekijöiden kulku työmaalle jatkuvasti esillä pidettävällä kuvallisella kulkutunnisteella, joka saadaan työmaan hallintajärjestelmästä
- Ajantasainen raportointi
 - Työntekijätiedot verottajalle kuukausittain
 - Ajantasainen työntekijälista aluehallintovirastolle

Tilaajavastuulaki
Alihankintaketju
Laki lähetetyistä
työntekijöistä
Ulkomaalaislaki
Työntekijätiedot
verottajalle ja AVI:lle



Työmaan
hallintajärjestelmä

Rakentamisen
tiedonantoprosessi
verottajalle

Tilaajavastuiden
valvonta

Ulkomaiset
työntekijät

Lainsäädäntö ja työsuhteen ehdot 2/2

- Metsä Fibre varmistaa, että yritykset ymmärtävät velvoitteensa
- Ennakoiva yhteistyö ammattiliittojen ja valvovien viranomaisten, mm. AVI:n kanssa
- Selvitykset yrityksiltä
 - Työsuhteen ehtoihin liittyvissä epäselvyyksissä Metsä Fibre pyytää selvitystä määräajassa. Jos selvitystä ei saada tai se on puutteellinen, työskentely keskeytetään
 - Selvitysvelvollisuus-lauseke kaikissa sopimuksissa
- Säännölliset tapaamiset
 - Keskeiset pääalihankkijat ja ammattiliittojen toimitsijat
- Yhteenveto projektijohdolle tilanteesta ja tarvittavista toimenpiteistä säännöllisesti
 - Projektijohto aktiivisesti mukana asioiden edistämisessä
- Projektin kaikkien urakoitsijoiden tiedot koko alihankintaketjussa työntekijätietoineen työmaan hallintajärjestelmässä

Alueella toimivilta yrityksiltä edellytetään Suomen lainsäädännön ja työehtosopimusten noudattamista



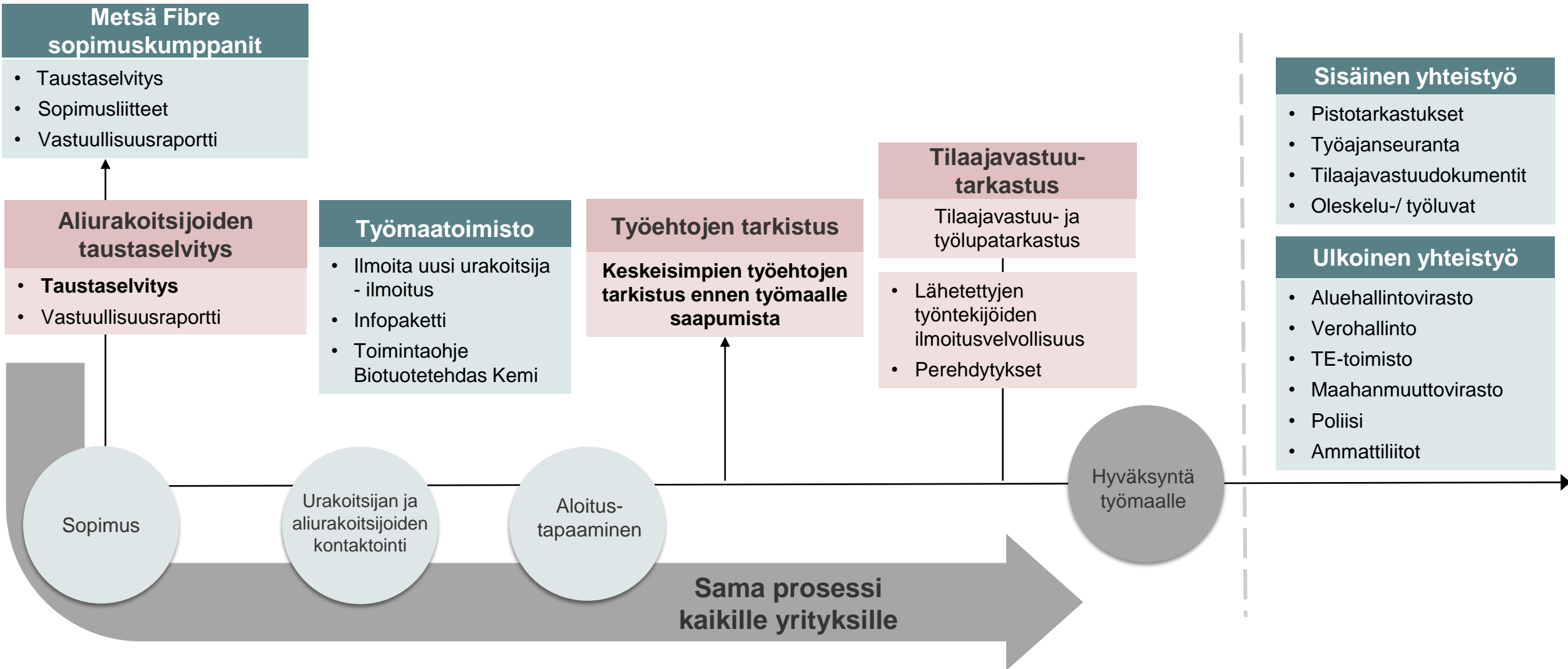
Yrityskohtainen luottamus-
henkilöjärjestelmä

Rakentamisen
tiedonantoprosessi
verottajalle

Tilajavastuiden
valvonta

Kotimaiset ja
ulkomaiset
työntekijät

Harmaan talouden torjuntaprosessi



Yhteyshenkilön rooli Kemin biotuotetehdasprojektissa

- Yhteyshenkilö toimii yhteistyössä Metsä Fibren kanssa niin, että:
 - Metsä Fibre saa tiedon rakennusprojektissa toimivien yhtiöiden työsuhteen ehtoihin liittyvistä toimintatavoista sekä työlainsäädännön ja työehtosopimusten ehtojen laiminlyönneistä
- Epäillyissä laiminlyönneissä:
 - Metsä Fibre ja yhteyshenkilö sopivat menettelytavoista ja määräajoista, joilla yritys toimittaa mahdolliset lisäselvitykset
 - Metsä Fibre ja yhteyshenkilö sopivat menettelytavoista ja määräajoista, jotka varmistavat, että yritykset toteuttavat lainsäädännön ja työehtosopimusten velvoitteet
- Kemin biotuotetehdasprojektissa yhteyshenkilö myös:
 - Piti yhteyttä ammattiliittoihin
 - Auttoi tarvittaessa työmaalla työskenteleviä henkilöitä ja toimivia yrityksiä työehtoihin liittyvissä asioissa
 - Osallistui viranomaisyhteistyöhön (esimerkiksi AVI)



3. Esiin nousseet havainnot

Kemin biotuotetehdasprojektin aikana **esille tulleet asiat**

Havaitut epäkohdat ovat liittyneet pääasiassa palkkaukseen ja työaikoihin:

- Ylipitkät työaikoihin
- Palkkatasoon ja sen määräytymisperusteisiin
- Säännöllisen työajan tasaamiseen
- Erilaisten lisien maksamiseen
- Ylityön korvaamiseen
- Sunnuntaityöstä maksettavaan korvaukseen
- Päivärahojen maksamiseen

Rakennushankkeiden aikana työmaalta on jouduttu poistamaan tai estetty työmaalle pääsy yhteensä 34 yritykseltä, jotka eivät täyttäneet projektin vastuullisuusvaatimuksia huomautuksienkaan jälkeen. Osa yrityksistä keskeytti työt omien arvioidensa lopputulemana. Näitä yrityksiä oli projektissa noin 35. Yhdessä tapauksessa poliisi on käynnistänyt epäselvyyksiin liittyvän tutkinnan.

Toimintamalli kehittyi projektin aikana

- Projektin alussa toimintamallissa oli kehitettävää. Tarkastusten suuri määrä ja yritysten erilaiset toimintatavat vaativat neuvontaa ja ohjeistamista työehtosopimusten ja lakien noudattamiseen
- Projektin harmaan talouden torjunnan tiimin henkilömäärää kasvatettiin projektin alkuvaiheessa, ja toimintaa keskitettiin ennen työmaalle saapumista tehtäviin tarkastuksiin ja infopalaverihin
- Harmaan talouden torjunta Kemissä oli uutta monille yrityksille, mikä aiheutti epätietoisuutta ja neuvonnan tarvetta
- Projektin edetessä tuli myös positiivista palautetta yrityksiltä, jotka kokevat harmaantalouden torjunnan tarpeelliseksi
- Projektin edetessä harmaan talouden tiimissä työmaalla muodostui hyviä yhteisiä toimintamalleja lakien ja työehtosopimusten tulkinnasta



Onnistumiset

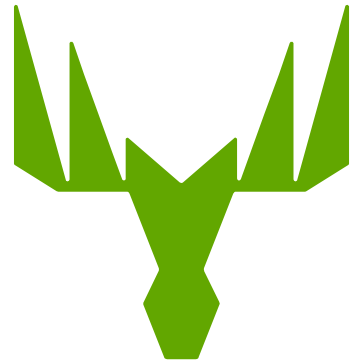
- Resurssointi työmaalla harmaan talouden torjuntaan, suomalaisten lakien ja sopimusten mukaisten työehtojen valvontaan oli riittävää
- Projektioorganisaatio oli sitoutunut harmaan talouden torjuntaan ja tuki henkilöstön edustajia
- Yhteistyö työnantajan edustajien ja ammattiliittojen yhteyshenkilön sekä työsuojeluvaltuutetun välillä toimi hyvin
- Yhteistyössä keskusteltiin ja löydettiin toimintamalleja harmaan talouden filunkifirmojen toiminnan estämiseksi
- Tietojen vaihto oli avointa. Yhteyshenkilöllä oli mahdollisuus käyttää Zeroni-työkalua, joka oli mm. työmaan kulunhallinnan työkalu
- Liittojen edustajilla oli aina pääsy haluamiinsa kohteisiin työmaalla sekä mahdollisuus tehdä jäsenhankintaa
- Työsuhteessa noudatettavien ehtojen noudattaminen varmistettiin ennakoivalla mallilla. Ammattiliitot näkevät ennakoivan mallin myös estäneen mainehaitat julkisuudessa
- Kokoonsa nähden työmaalla oli vähän harmaan talouden tapauksia. Tieto erittäin tarkasta ennakoivalvonnasta jätti suurimman osan filunkifirmoista pois työmaalta
- Projektissa nousi esiin ns. valeyrittäjyys toiminimen avulla, jolla työsuhde naamioidaan yrittäjyydeksi. Tämä estettiin arvioimalla aina tapauskohtaisesti erikseen, onko kyse yrittäjyydestä vai työsuhteesta



Kehitettävää

- Viranomaisten tarkastuskertomukset ja toimenpiteet kestivät kauan. Osaltaan tämä johtui asioiden monimutkaisuudesta
- Tiedottamista ulkomaisille yrityksille sekä suomalaisten yritysten käyttämille ulkomaisille yrityksille on vielä tehostettava.
- Erityisen tärkeää on viestiä suomalaisten toimintamallien, lakien ja työehtojen keskeisistä sisällöistä ja velvollisuuksista ennen työmaalle saapumista ja että niiden noudattamista valvotaan





Metsä